

# 探索乡村振兴下的传统村落发展路径

## Exploring the Development Path of Traditional Villages under Rural Revitalization

李昕 | Li Xin

(山西工程科技职业大学建筑设计学院 山西晋中 030619)

DOI: <https://doi.org/10.71411/rae-2025-v1i2-988>

**摘要:** 乡村振兴战略的实施, 必须开拓传统村落文化保护新思路, 探寻传统村落文化保护新路径, 实施传统村落文化保护新举措。本文以乡村振兴战略为理论框架, 通过文献研究、实地调研、案例分析等方法, 系统探讨传统村落保护与发展的核心矛盾, 重点从文化传承活化、生态保护修复、治理体系优化等维度, 构建“保护—利用—发展”协同推进的路径模式。本文旨在为破解传统村落“保护与开发失衡”等问题提供参考, 助力传统村落在乡村振兴进程中实现文化存续、生态宜居与经济可持续发展, 让传统村落成为激活乡村内生动力、彰显乡村独特魅力的重要引擎。

**关键词:** 乡村振兴; 传统村落; 历史价值评价; 发展路径; 长平之战

**Abstract:** Advancing this strategy requires exploring new approaches, identifying innovative pathways, and implementing effective measures for preserving traditional village culture. This paper adopts the rural revitalization strategy as its theoretical framework and employs methods such as literature review, field research, and case analysis to systematically examine the core conflicts in the protection and development of traditional villages. Focusing on dimensions such as cultural inheritance and revitalization, ecological conservation and restoration, and optimization of governance systems, it aims to construct a synergistic model of “protection—utilization—development.” The study seeks to provide insights into addressing issues such as the “imbalance between preservation and development” in traditional villages. It aims to help these villages achieve cultural continuity, ecological livability, and sustainable economic development in the process of rural revitalization, transforming them into vital engines that activate rural endogenous dynamics and showcase the unique charm of the countryside.

**Key words:** Rural rejuvenation; Traditional villages; Historical value evaluation; Development path; The Battle of Changping

**作者简介:** 李昕 (1977--), 女, 硕士, 正高级工程师, 研究方向为城市更新规划、传统村落及历史文化名村保护与利用规划、国土空间规划。

### 引言

随着城镇化、工业化建设速度加快, 一些传统村落正渐渐褪去色彩, 甚至消失。据统计, 中国自然村正以平均每天 80 到 100 个的速度消亡, 本世纪前 10 年已少了 90 多万个自然村, 其中包含大量传统村落。十九大报告提出实施乡村振兴战略, 对传统村落的保护与发展创造了新的机遇。

山西省高平市伯方村是第六批国家级历史文化名村, 同时也是中国传统村落。伯方村历史悠久, 资源丰富古建丛集, 人文厚重, 远近闻名该村不仅是清初一代廉吏毕振姬故里而且由于近年发现的“唐玄宗泰山封禅图”等精美壁画越来越引起有关专家的关注和世人的瞩目。

### 1. 伯方村现状特征与存在问题

#### 1.1 村落现状特征

伯方村位于高平市西北 8 公里丹河西岸的车亡谷口, 行政隶属于寺庄镇管辖。伯方村西, 三面环山, 其间形成谷地平原名曰“车亡谷”, 其谷内狭外阔形似三角。伯方村正坐落在东面谷口开阔平坦的地段。谷内清流自西向东沿村南缓缓流入丹河。优越的地理条件为早期人们的居住带来便利的生活条件。得天独厚的天然屏障, 使得伯方村在漫长的历史进程中, 在西北山高沟深的地形条件下, 发展成西北地区首屈一指的大村。

伯方村古名叫黑方, 此称早于战国后期就有之。它和周边的箭头、王报、后沟、谷口等村名一样, 皆因长平之战而得名, 所以该村古来就有“先有车辋谷, 后有伯方村”之说。车辋谷紧依伯方村西, 南北西三面环山, 在东面起伏的丘岭中纵横着一处宽阔而平坦的天然谷地, 其谷口可直通高平西北的小平川, 再加上南北两处的军事要塞和长平古城, 而被赵国军

队选为屯集粮草和战车的最佳后勤保障基地。赵将廉颇为了迷惑敌人, 还在东部的大粮山假充粮仓, 以掩盖车辋谷的军事机密。

#### 1.1.1 仙翁庙——国家级文物保护单位

经考证, 仙翁主人不是吕洞宾, 而是倒骑毛驴的张果老。大殿西侧现存一块明成化七年《重修总圣仙翁庙记》载: “高平之邑, 其来尚矣, 境内多有名山大川, 古庙灵祠, 四方往来顾瞻者莫不嘉其山清水秀, 地界秀丽。本村之西有一名山清意蘸财山, 此山巅之上有一平地, 方圆可有数十亩, 上有古迹, 总圣仙翁庙在焉, 即古真仙景也, 古人云, 仙翁即世所谓张果老是也。”

大殿东侧现存明嘉靖四十四年《重修仙翁祠》碑文记载: “余考王屋山石洞记云: 张果隐于颍州, 常往来汾水, 乘白驴日行千里, 休则叠之, 其厚如纸, 置巾箱中, 乘则以水喷之如故。唐玄宗遣人迎之累呈仙术, 封其所居山曰, 时立庙祀之, 吾兹伯方村故有祠。”显而易见, 在明成化, 嘉靖之前伯方村“故有祠”祀之张果老。

#### 1.1.2 精美的壁画

2004 年 4 月 21 日《太行日报》晚报版发表《高平发现唐玄宗壁画》后, 央视国际频道于 5 月 9 日 16 时 40 分播发《山西高平境内仙翁庙发现一幅保存完整的大幅帝王画像, 画像上的主人是唐玄宗》。5 月 13 日《山西日报》报道: 高平惊现唐玄宗巨幅壁画帝王像, 画像上的主人是唐玄宗。引起国内外史学家和文物研究人员的关注, 许多学者光顾研究。2004 年 9 月 1 日山东泰山学院, 泰山研究中心副研究员周郢等人专程来高平进行研究。并撰写《严若翠华举, 登封图乍开》文章, 认为《唐玄宗泰山封禅图》与史书记载一致, 并提供了一些新证, 佐证史实。



图1

图1 长平之战决战要图 (来源: 百度百科)



图2

图2 伯方村历史发展进程图

壁画主要讴歌的是唐玄宗和张果老，正殿中央（北墙）为张果老像，两侧侍女陪伴，朝文武百官毕恭毕敬、顶礼膜拜。东、西墙主要是唐玄宗泰山封禅图。三墙壁总面积130.46平方米，计125个人像、飞仙、飞禽走兽、龙飞虎跃、仙鹤降书，侍女俊俏、文官严整、武士雄威，西墙壁画李隆基表情略显焦虑微瘦，明显有一路风尘仆仆之感。东墙壁画唐玄宗气色明显神采奕奕，容光焕发，一派“得道志满、荣归故里”的帝王风范。身后有仙人为其奏乐欢送、迎面有地方官员夹道相逢，场面宏大，十分壮观。经与史书记载“仪范伟丽，有非常之表”和《中国史通》记载的唐玄宗画像核对无异。总圣仙翁庙里的壁画，画笔流畅，势仗雄俊，画法简洁明快。衣带、皇罗伞、旌旗尤显飞动，画像眼神凝聚力非常强，眼神有活现之感，此画非一般工匠之笔。壁画没有被重彩的记录，仍原泽原貌、古仆典雅。

### 1.1.3 建筑遗存丰富，建筑类型较多。

伯方现存的建筑遗产非常丰富，共有明、清、民国时期的各类历史建筑，占地面积14.88公顷，有价值的传统院落38处。其中仙翁庙是国家级文保单位，祖师阁是市级文保单位。村内现存的历史建筑类型也非常丰富，其中文庙、关帝庙、上佛堂、低佛堂、观音阁等寺庙建筑，祠堂建筑有毕氏祠堂、赵家祠堂、邵家祠堂等，有代

表性的大型宅院有毕家大院、邵家大院、赵家大院、常家大院、崔家大院等。毕家还有书房、武书房。街巷有东街、西街、窄戏洞街正街等，另外还有地道、古井、古磨等文物古迹。

### 1.1.4 环境优美宜人，村落格局独特

伯方村三面环山，其间形成谷底平川，民曰“车亡谷”。其谷内狭而阔，形似三角。伯方村正坐落在东面谷口开阔平坦地段。谷内清流沿村南自西向东徐徐注入丹河。这得天独厚的地理条件，自为先人的居住造下了天然的屏障。在漫长的历史进程中，伯方村发展成为西北地区首屈一指的大村庄。

### 1.1.5 宗教文化浓厚，民俗文化多样

每年的农历三月初十这日，是伯方村热闹非凡的大庙会。每逢这一天，四乡八社来此赶回的人络绎不绝。这一天的伯方村，除了村里拥街塞道买欢卖喜的赶会人流之外，家家户户都要挤满前来赶会兼弹琴的亲朋好友，就连平日静坐庙殿接收人间香火的仙翁张果老，今日也无例外。他的七位仙友也会如期而至，这天张果老会安排七仙看戏，吃饭，饮酒。这便是庙内“聚仙楼”的来历，今人称方桌为“八仙桌”据说也是源于此。

伯方村传统的民间文化主要有耍乐、跑旱船、扭秧歌、九莲灯、踩高跷、狮子滚绣球等。

### 1.1.6 清初一代廉吏毕振姬故里

毕振姬(1612—1681)，明末清初高平伯方村人。出身在一个世代为农的贫苦家庭。从小过着“自炊自汲”的生活。生性聪颖，8岁上学，读书“五行并下”，过目不忘。其父病故，他只得借高利贷办丧。因无法在家乡安身，辗转流离在山西蒲坂和河南怀庆之间，拜名儒为师，学业大进。崇祿十五年(1642)，他年仅15岁，在明王朝最后一次乡试中考中解元(举人的头名)。又在顺治三年(1646)清王朝第一次举行的会试中，考中进士。授山西平阳府教授。不久便升任国子监助教、刑部主事、员外郎，虽已官居五品，公余回家仍“黄埃、黑灶、瓦灯、布被”，手不释卷，孜孜以读。家中到处堆的是书。被人称“有官僧”。

### 1.2 村落价值特色评价

伯方历史文化名村保存了相对完整的、真实的历史遗存，同时附带了大量的历史文化信息，体现了很高的文化水准，见证了明清时期该地区的生活方式和文化特色，有较高的历史价值、艺术价值和科学价值。具体表现在下面几个方面：

#### 1.2.1 长平之战重要转折点所在地

长平之战在伯方留下了难以愈合的伤口，这就是位于伯方村西的车辋谷，千百年来，老百姓直呼其名为杀谷。之所以说“长平之战看



图3



图4

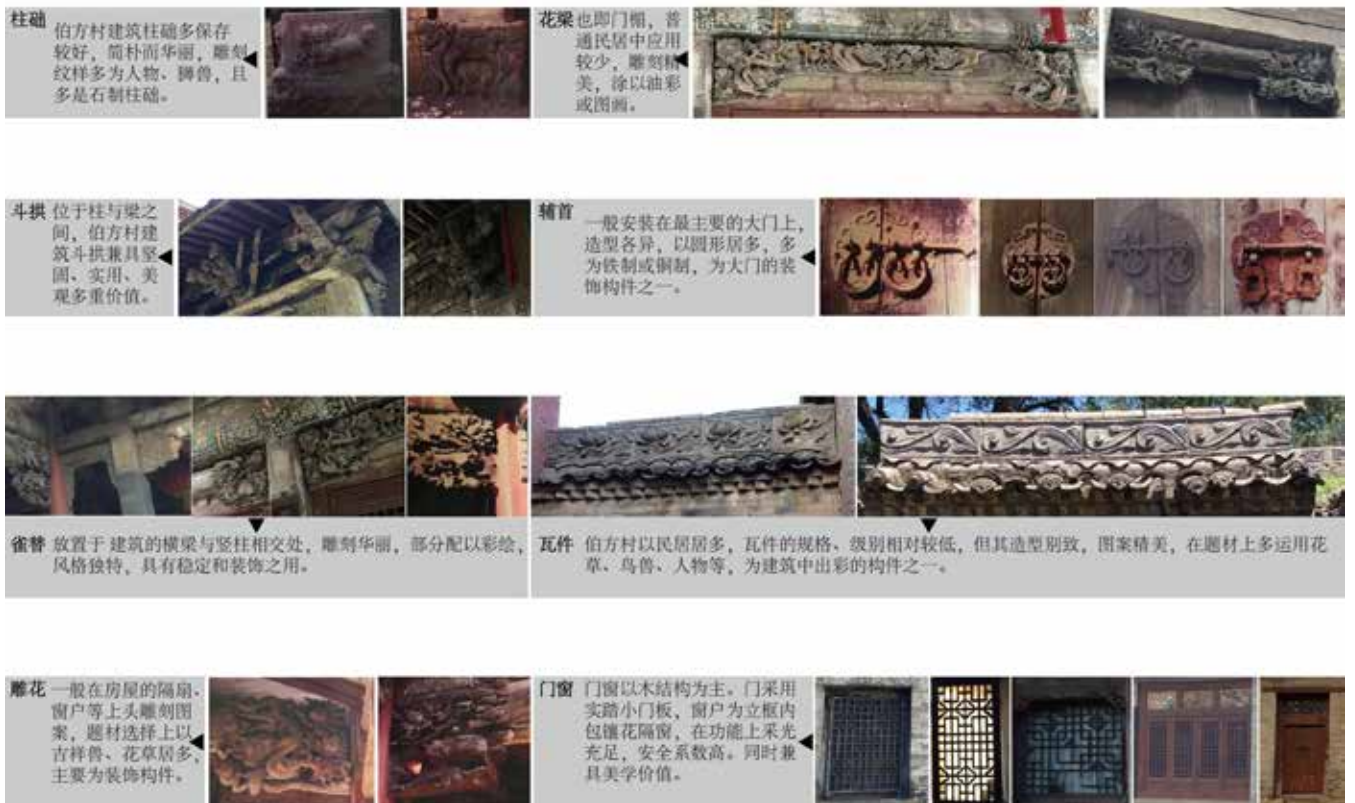


图5

图3 毕振姬画像（来源：《高平市志》）

图4 伯方村保留民居

图5 伯方村保留建筑构件现状图

伯方”，除了伯方战争遗存丰富外，更重要的是，车辘马嘶的杀谷口，曾经是长平之战重要的转折点！长平之战是战国时期发生在东亚的一场世界性大战。当时的战国七雄，竞相发展变革，争夺生存空间，导致矛盾不断激化，从国家之间的磨擦发展到国家之间的战争，从单个的国家相争升级到国家联盟的对垒，最后诸国分化

为两大军事阵营，纵横合纵，相与争锋，不断进行一次次空前的殊死搏斗，战国时代注定是一个列强纷争、大气磅礴的动荡时代。长平之战是秦国率先打破战争均势的转折点。

### 1.2.2 建筑形式特点

伯方村的民居一般住房都采用二层楼的方式，即便经济上并不宽裕，甚至说是很穷，也

要修建二层楼的住宅，这是这一带的民俗特点之一。

(1) 这种二层楼的民居建筑物，从建筑材料讲，可以是砖结构的，也可以是砖、坯结构的，还可以是砖木结构的，最差的也是土坯加砖和木结构建成的。如果说这种二层楼作为民居建筑物有其特点，那么，它的特点中的一个方面



是无论那种结构，它都很难不用木材，除非有的部位用现代化的水泥这一建筑材料代替。

(2) 这种二层楼，一般都是坐北向南，作为主房，在房前形成一个院落。在这个院落中，还会有其它厢房建筑，这些厢房建筑，有的也建成二层楼的形式，有的就按一般平房来修建了。

(3) 二层楼内，大都是把一层作为居室、客堂使用。而二层上，基本上大部分人家把它作为存放物品的仓库，所以二层楼在修建时，房高低于一层，只要能够存放物品就可以了。二层内储存的东西，包括有粮食、生活用品、生产方面的部分用品，可以说应有尽有。当地人习俗二层楼上有家神，一般不让外人上楼。

(4) 这种二层楼房，一般都采用一明两暗的建筑格式，即一进门是客堂，进门后左右有门分开两边，这两边是居室，当然，一明四暗也是一进门后左右各有两间了。

(5) 这种二层的楼房，并不是今日才兴盛起来的，而是历史遗留下来的，不知延传了多少个年头。这种建筑无疑节约了耕地面积，比较充分地利用了空间，为农村节约了可耕地，这对农村来说是很适用的。把粮食等物品储存在二层楼上，避免了地面的潮湿、腐烂，这也是仓储方面的科学管理办法，有其积极意义。

### 1.2.3 建筑元素特色

精致的建筑雕饰伯方村的砖雕、木雕、石雕均非常精致，多分布于门楣、雀替、门柱石、柱础石、影壁、窗棂、隔扇、前檐上。这些雕饰用意、形、音的方式，表示吉祥富贵。辅首

样式多，这些雕饰作品构图优美，寓意深刻，栩栩如生，既反映了院主人对美好生活（尤其是对子孙）的良好祝愿和热切期盼，又充分展示了中华民族民俗文化的深厚底蕴。

### 1.2.4 丰富的匾额艺术

伯方村史文化名村有丰富的匾额文化。这些匾额反映了主人的情趣和意愿，也有较高的书法艺术价值。毕家老宅院门外镶砖额一块，阴雕“鲸吞”二字，暗示学童求知宜如巨鲸吞海，嗜学如命。

### 1.3 存在问题

#### 1.3.1 保护意识薄弱

近几年伯方村对遗产的认识稍有兴起，但主要源于遗产保护带来的经济价值，并没有全面认识到历史文化资源各方面的综合价值，对于遗产保护的内容和目的也不够明确，缺乏必要的保护依据。由于伯方村的遗产价值还没有得到深入挖掘，保护工作还在沉睡之中，从其他历史村镇的经验和发展过程来看，伯方村未来极有可能出现“拆掉真古董、复建假古董”的大规模保护性破坏。比如村里的观音阁，已经被拆掉又重建了。

#### 1.3.2 建设性破坏加快

伯方村西有一处大型国有煤矿—伯方煤矿，因此先富起来的一部分村民在村东村西和村南，都新建了住宅，个别村民对老房子进行了翻修。由于长久以来缺乏保护宣传教育，以及对“现代化”或“小康生活”概念的片面理解，在这股建设浪潮中，许多传统建筑被拆除重建，特别是解放后新建了一条东西大街，这条街现在世伯方村的主要街道。但是建设过程中对一些

明清时期的院子进行了拆除，破坏了古村落原有的肌理，使得村中分割成南北两个片区，破坏了历史界面的连续性。而街道两侧新建的建筑与古村落建筑形成较大的反差。

解放后，部分文物古迹外墙被刷上红色，使得立面上的历史信息被覆盖或破坏，严重影响了历史建筑本身的效果。在东西大街的主街道上，个别建筑被刷上了黄色涂料，按上铁门铁窗。形成了与村落不协调的立面景观。

#### 1.3.3 基础设施薄弱，人居环境较差

伯方村供电、供水基本可保障，东西大街主街道有排水管道，但污水处理、垃圾回收、燃气供应等基础设施比较缺乏，镇域各村庄都没有水冲式厕所。村庄北部的空地上有部分村民将垃圾倾倒在空地上，这样带来“垃圾场”，周边环境差且带来污染土地，还可能由于选址不当堵塞沟谷，造成一定安全隐患。薄弱的基础设施建设，给村民的生活造成不便，也影响了村容村貌，制约着伯方村向着全面的小康社会迈进。

#### 1.3.4 缺少保护政策、资金

伯方村西的伯方煤矿是一家国有煤矿，村中部分村民在这里工作，但随着伯方煤矿开采量的下降，直接影响伯方村的经济效益。而长期以来，政府缺乏用于遗产修缮的专项资金或指定配套使用的政策，随着2008年伯方村被评为中国历史文化名村。伯方村可以得到部分古建维修的专项资金。目前仙翁庙已经得到了修缮。但是村庄整体缺乏有效保护遗产的指导与激励。



图6

图6 伯方村保留匾额书“鲸吞”二字



图7 伯方村保留文庙及近代建筑



图7

## 2. 基于乡村振兴视角下的规划原则与策略

### 2.1 规划原则

(1) 坚持党管农村工作。毫不动摇地坚持和加强党对农村工作的领导，健全党管农村工作领导体制机制和党内法规，确保党在农村工作中始终总揽全局、协调各方，为乡村振兴提供坚强有力的政治保障。

(2) 坚持农民主体地位。充分尊重农民意愿，切实发挥农民在乡村振兴中的主体作用，调动亿万农民的积极性、主动性、创造性，把维护农民群众根本利益、促进农民共同富裕作为出发点和落脚点，促进农民持续增收，不断提升农民的获得感、幸福感、安全感。

(3) 坚持乡村全面振兴。准确把握乡村振兴的科学内涵，挖掘乡村多种功能和价值，统筹谋划农村经济建设、政治建设、文化建设、社会建设、生态文明建设和党的建设，注重协同性、关联性，整体部署，协调推进。

(4) 坚持人与自然和谐共生。牢固树立和践行绿水青山就是金山银山的理念，落实节约优先、保护优先、自然恢复为主的方针，统筹山水林田湖草系统治理，严守生态保护红线，以绿色发展引领乡村振兴。

(5) 坚持因地制宜、循序渐进。科学把握

乡村的差异性和发展走势分化特征，做好顶层设计，注重规划先行、突出重点、分类施策、典型引路。既尽力而为，又量力而行，不搞层层加码，不搞一刀切，不搞形式主义，久久为功，扎实推进。

### 2.2 规划策略

(1) 保护规划要深入挖掘伯方历史文化名村的价值特色和历史文化内涵，客观评价历史文化资源，确定科学的保护目标和手段。

(2) 最大限度的保护古村落文化遗产，保护历史建筑、街巷、格局等基本要素，为研究者和参观者提供真实的历史信息。贯彻“保护为主，抢救第一、合理利用、加强管理”的文物保护方针，坚持文化遗产保护的“真实性、整体性、可读性、可持续性”。

(3) 重视保护古村落的整体传统风貌。利用多种措施，保证古村落的传统风貌不受到破坏，并力争提升古村落的传统风貌，保持浓郁的传统文化氛围。

(4) 坚持“以保护为主，保护和利用相结合”的可持续发展思想。在有效保护历史文化遗产的基础上，积极改善古村落的环境，以适应现代物质和精神需求，促进经济、社会、文化协调发展。正确处理古村落保护和现代化建设之

间的关系。

(5) 把握全局，统一规划，分清主次，突出重点，分期整治，留有弹性，将规划的科学性、前瞻性和实施的合理性、可操作性有机结合。

## 3. 规划主要内容

### 3.1 村落的山水格局——山、水、人、融

#### 山——伯方村三面环山

伯方村位于群山之间，形成良好的生态和局部小环境。其村落选址体现出其对自然的尊重和敬畏。

#### 水——紫气东来

丹河位于伯方村东侧，保证村庄有良好的水资源可以利用。滋养了世代的伯方村村民，是其生产和生活的核心载体。

#### 人——人地和谐

伯方村取材均选择当地石材或木材，房屋建造及道路修筑等人居环境的营造，均选自本地，体现出尊重地势，自然生长的态势。

#### 融——自然相融

人与村相融，山与水相融。

### 3.2 传统村落发展路径——村庄保护规划

本规划为了保护整体风貌的完整性和协调性，遵循“整体保护、分区对待”的原则，同

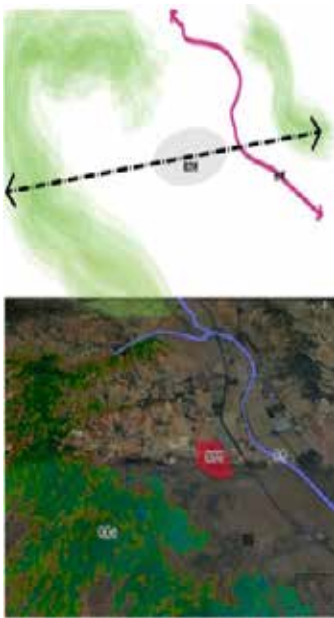


图 8

图 8 伯方村山水格局图



图 9

图 9 伯方村保留道路肌理现状图



时考虑现状以及现实的可操作性，将伯方村划分为核心保护区、控制保护区和风貌协调区三个层次。不同的区域有不同的保护内容和整治措施。核心保护区内应该以保护和修缮为主；建设控制区内则是保护和建设并重，新建建筑要延续历史风貌特征；环境协调区内以村落周边的环境保护整治为主。

保护规划采用分级保护的原则，从历史街巷、到历史院落再到历史建筑的保护。并对周边的环境要素进行分类保护。包括古碾、古井、匾额门券、石碑、地道、古家具、家谱和地契、古证书等。规划重点保护的巷道主要有窄圪洞街、东街、西街、正街。

### 3.3 传统村落发展路径——村庄产业发展规划

传统村落是中华文明发展留下的宝贵财富，保护传统村落就是留住了乡村振兴的根，而原住民是传统村落的魂，留住了原住民，才能真

正留住乡愁，传统村落振兴才不会成为“空心村”。

#### 3.3.1 村庄经济发展模式

建设“4321”的开发模式。将集体经济分成三个部分，“4321”模式：40%从事农业生产，30%以煤炭企业服务和农副农产品加工业为主，20%做客栈、农家乐生意，10%的群体做辅助性工作。农产品在满足本地生活多余的部分流入市场。其他经营活动性的利润可根据村民管理分配，另一部分利润用于政府资金使用完后，村庄的古建筑保护和村庄发展资金，形成良性循环经济。

#### 3.3.2 乡村旅游发展规划

##### (1) 线路组织

伯方村的旅游线路规划主要有两条线，一条是旅游主线路，核心为仙翁庙，游客可以对村落产生整体的印象，体会伯方村的布局特点、

外部环境等；欣赏仙翁庙内的精美壁画。另一条为辅助游览线路，线路是村落南部内部的巷道，通过该条线路，几处传统院落，同时对巷道、交往空间等进行切身的体会。该线路作为为游客服务的主要线路，通过一些农家院落为游客提供餐饮住宿的地方。同时对街巷两侧的环境要进行彻底整治，维持其自然形成状态，整治垃圾随处乱倒现象，形成一条具有特色的旅游线路。

##### (2) 景点功能组织

图中红色的为主要游览线路，包含现有的东街、西街、窄圪洞街、正街等历史街巷，主要景点为仙翁庙。沿途为裴家大院、毕阁老旧居、郜家大院等几处重点院落。其中毕家大院以博物馆的形式展现毕家的家谱家训等历史资料；郜家大院以展示张罗业等手工业为主；常家大院以展示当时的地契、房契、结婚证书等文书



图 10



图 11



图 12

图 10 伯方村旅游导览路线图

图 11 伯方村崔家大院：手工银展示与制作

图 12 伯方村王家大院：传统手工玉米淀粉制作作坊

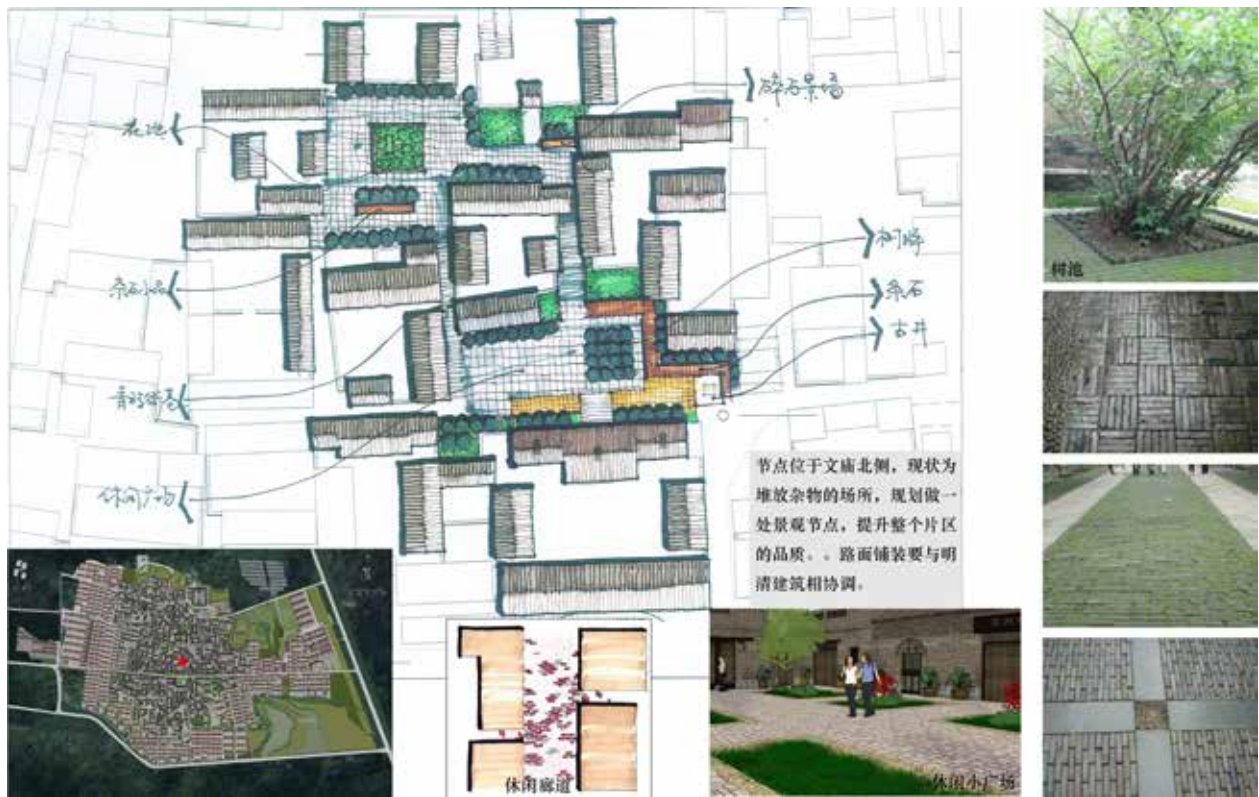


图 13



图 14

图 13 节点一文庙北侧景观节点规划图

图 14 节点二 观音阁周边景观节点规划图



为主；王家大院以传统的手工作坊形式，展示手工玉米粉面的制作过程；崔家大院以手工银饰的展示和利用为主，为观众展示手工银饰的制作过程，包括制作磨具，游览者可以亲身体验银饰的加工；伯方村的手工业曾经非常发达，规划在赵家大院以手工纺织机及纺织物为主，展现织物的编制过程。其余大院以民宿客栈、农家乐的形式形成住宿餐饮服务设施。

### (3) 展示分区建议

为展示伯方村的传统风貌，展示传统聚落的魅力，在旅游发展规划中，将保护区作为旅游的重点发展区域，该地区集中了较多优秀的历史建筑，较好的展示了伯方村的独特魅力。其中核心保护区的北部的建筑将作为游览展示的重要景点，也是历史文化和民俗文化的展示空间。核心保护区的南部则充分利用一些旧的民居宅院，作为有地方特色的旅游接待场所。集中的旅游服务区设在伯方村南部，体验伯方村的生活和文化形态。同时也是对保护区产生较小的影响，有利于整个村落环境的保护。

### (4) 展示区景观节点规划

节点一位于文庙北侧，现状为一处堆放杂物的场所，规划利用现有元素和空间，形成一处游人小憩的场所。小广场采用条石铺地配以碎石景墙，花池，树阵，条石小路，古井等景观要素。形成一处古朴又不失文化气息的休憩空间。该空间紧邻毕阁老故居。

节点二位于观音阁周边，现状为水泥铺路规划结合观音阁，规划通过绿地、小树林、莲花池、景观座椅、林中小屋等景观小品，形成一处半私密的休憩空间，同时林中小屋可作为农家乐餐饮服务。通过乡村人居环境的提升，

可以让更多的年轻人自愿留下来，保持村庄的活力。

### 结语：

乡村振兴下的传统村落发展路径，以保护为重，乡村人居环境提升为主，通过探索新的经济发展路径，多方磨合探索技术方式，最大限度的利用现有资源，提升村庄生活品质，实现保护与乡村振兴的双赢。

让传统村落留下来、活起来，不仅要充分体现传统村落有别于当代的独特价值，还要以发展的眼光看待传统村落保护。要基于不同地区的特点，按照使产业兴旺、生态宜居、乡风文明、治理有效、生活富裕，有产业支撑、有文化传承、有传统风貌、有基础配套的原则，规划不同的传统村落活化之路，让传统村落在乡村振兴中发挥新优势，展现新作为。

### 参考文献：

#### 中文文献：

- [1] 中华人民共和国国务院颁布的第524号条例，《历史文化名城名镇名村保护条例》条例[S]2008.
- [2] 《中共中央国务院关于实施乡村振兴战略的意见》2018.
- [3] 《2018年山西省村庄建设规划编制导则（试行）》.
- [4] 《山西省传统村落保护发展规划编制技术要求》.
- [5] 加强传统村落保护，推进乡村振兴，发表日期2018年11月23，来源：中国网视窗.
- [6] 程绍德. 让传统村落在乡村振兴中展现新作为. 北京青年报，发表日期：2018年10月22

日

[7] 王逸飞，仇保兴. 谈古村落保护：乡村复兴应坚持六个原则，发表日期：2017年10月27日，来源：中国新闻网.

[8] 张杰、吴鑫莹.“双修”下的历史文化名城保护规划[J]. 中国名城，2017（11）：57-63.

[9] 郭彩霞，杨帅，刘淑兰. 乡村振兴战略下传统村落活化的现状及路径——以福建省为例. 云南农业大学学报，2022,16(1):15-21.

[10] 李昱甫，耿虹，倪楚越. 场景视角下传统村落闲置农房活化驱动共同富裕的内在逻辑与实现路径——以松阳县雅溪口村为例. 自然资源学报，2024,39(8):1852-1866.

[11] 李艺玲. 闽南传统村落的保护与活化策略——以实施乡村振兴战略为背景. 闽南师范大学学报（哲学社会科学版），2020,34(2):18-23.

#### 英文文献：

[12] Lv Jiawei, Deng Chunfeng. Hotspots and Trends of Researches on Public Space in Traditional Villages in China: Visualization Analysis Based on CiteSpace. Urbanism and Architecture, 2022, 19(13): 46-50.

[13] QIN Fang, CHEN Yaohua, LI Luping. Adaptive Governance Strategies of Traditional Villages in the Context of Rural Revitalization: Taking the Traditional Villages of Jingmai Mountain in Pu'er as an Example. Urban Development Studies, 2023, 30(4): 105-113.