

# 广富林遗址博物馆：历史溯源与建筑叙事的融合

杨铭杰

(上海爱坤建筑)

**摘要：**本文系统梳理了广富林遗址博物馆的设计理念与设计过程。设计团队采用 "从集中到消解" 的核心策略，通过将主体建筑沉入水下、地面以抽象化传统坡顶形式低调呈现的手法，实现了建筑与遗址环境的有机融合。文章进一步分析了三轮方案迭代背后的思维演进，揭示了该设计如何通过空间叙事与形态转译，使建筑本身成为广富林文化当代诠释的重要载体，为文化遗址保护与利用提供了新的实践范式。

**关键词：**从集中到消解，在地融合，历史回应，绿色可持续

**DOI:** 10.71411/rae-2025-vli2-698

## Guangfulin Site Museum: Integration of Historical Tracing and Architectural Narrative

Yang Mingjie

(AICO Architecture)

**Abstract:** This article systematically reviews the design philosophy and process of the Guangfulin Site Museum. The design team adopts the core strategy of "from concentration to dissolution", by immersing the main building underwater and presenting it in a low-key abstract traditional slope top form on the ground, achieving an organic integration between the building and the site environment. The article further analyzes the evolution of thinking behind the three rounds of scheme iteration, revealing how the design, through spatial narrative and form translation, makes the building itself an important carrier of contemporary interpretation of Guangfulin culture, providing a new practical paradigm for the protection and utilization of cultural heritage sites.

**Key word:** from concentration to dissolution, local integration, historical response, green sustainability

## 一、历史溯源：作为文化根脉的广富林遗址

上海作为现代海派文化的核心，其历史叙事常被局限于近代开埠之后的百年进程，但民间则说“先有松江府，后有上海滩”。而位于松江区的广富林遗址，将这一叙事维度向前延伸至距今约 4000 年的新石器时代，为上海乃至长江下游地区的早期文明研究提供了关键实证。

广富林遗址的考古价值体现在其鲜明的文化交融特征。该遗址出土的器物兼具长江下游良渚文化与黄河流域龙山文化的双重因素，同时亦发现浙南闽北地区印纹陶罐等南来文化遗存。这

表明早在四五千年前，此地已成为南北文化交流的重要节点，其文化融合模式与后世海派文化的开放包容特质形成了跨越时空的呼应。

历经 1958 年的初步发现、1999-2005 年的系统发掘与 2008-2015 年的大规模考古研究，广富林文化于 21 世纪初被正式确立，填补了长江下游地区新石器时代末期至青铜时代早期的文化谱系空白。2013 年，该遗址被核定为全国重点文物保护单位，其作为“上海之根”的历史地位得到官方与学界的双重认可。



## 二、设计策略：从显性地标到在地融合

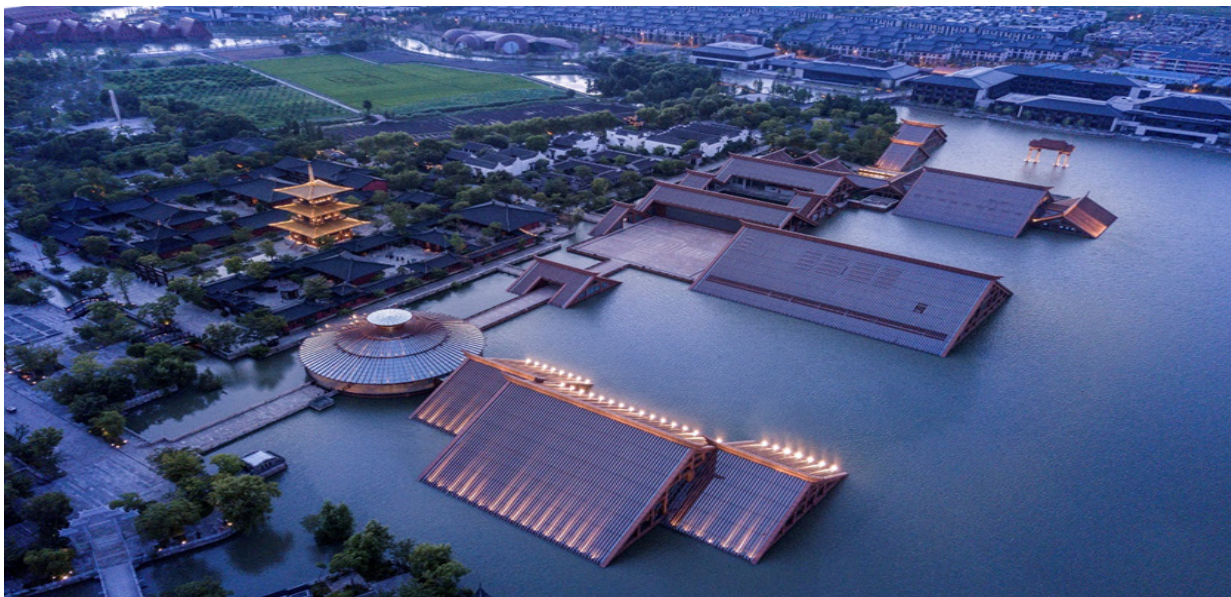
2008 年，松江区政府启动广富林遗址博物馆建设项目，委托 CCDI 悉地国际设计一座能展现广富林遗址文明的地标文化建筑。面对这一兼具文化保护与公共服务功能的复合型项目，设计团队从初始就确立了“从集中到消解”的核心策略，旨在避免现代建筑对遗址环境的视觉压迫与空间割裂。

该策略的提出基于双重考量：一方面，广

富林遗址作为历史文化的物质载体，其本身具有不可再生性与纪念性，过度张扬的标志性建筑可能削弱其历史厚重感；另一方面，本项目位于上海市郊，1 万多平米的博物馆建筑体量对于周边环境尤其是临近的遗址发掘现场来说过于巨大和压迫。

经过初期的研讨设计团队与业主达成共识：以低干预的方式实现建筑与景观的有机融合，通过形态消解与空间隐匿，构建建筑与遗址的对话关系。





### 三、设计演进：概念设计的思维迭代

广富林遗址博物馆位于规划遗址公园的核心区，北邻遗址保护区与度假酒店，西南接水乡商业街。博物馆设计之初基地的具体落位也是开放命题，设计过程历经三轮方案调整，体现了设计团队对场地认知的深化。第一轮方案试图采用完全融入地形的地景建筑形式，位于规划景观人工湖的岸边，但因对遗址地貌改动过大及工程量超出预期而被否定；第二轮方案提出“半潜式”布

局，将部分功能沉入水中，部分浮出地面，初步形成了“水下+水上”的空间逻辑，但第二轮方案水上的建筑造型采用的简洁现代的体量对于遗址的历史文化层面的体现不够直接不能满足业主要求；最终方案在第二轮基础上进一步优化，将核心展陈功能全部置于水下，地面仅保留轻量化的坡顶建筑群落，既满足了功能需求，实现了建筑对环境的最小干预，同时也体现了对新时期时代古代先民建筑形式的呼应再现。





这一迭代过程与广富林遗址漫长的考古考证历程形成呼应，均体现了对历史遗存的敬畏之心与对在地文化的深度挖掘。最终建成的博物馆不仅是展示遗址文化的载体，其自身的建筑形态与空间叙事亦成为广富林文化当代诠释的重要组成部分。

#### 四、空间叙事：形态的历史回应

广富林遗址博物馆整体建筑布局及建筑造型均希望与几千年的历史记忆形成呼应，目标是

实现“远观大形似古，近视细节现代”的效果。

整个项目布局在人工湖面之上，以文化展示馆、文化演艺中心、文化交流中心的三组建筑形成一条南北向的主轴线，通过总体布局上的纵轴线贯穿三组建筑群体，形成连续的空间序列。无论置身于建筑群体的何处，都能感受到独特的空间韵味。外部形象为三组漂浮在水面上的两坡大屋顶及一座特色圆顶大厅。



建筑造型设计以新石器时代先民的建筑为原型进行现代转译。在漫长的史前时期，我们的先祖们主要栖息在天然的洞穴或者树上，随着新石器时代的到来，他们的技能逐渐提升，使用一些简易的工具和就地取材的材料开始亲手构建自己的居所。在新石器时代

的诸多考古发掘中，均发现了众多珍贵的房屋遗迹使我们大致了解当时的居所建筑形式。这一时期的建筑大致有两种形态，一种为二面坡式，但不同于后来的双坡顶中式传统建筑，这时的二面坡即是屋顶也是墙，以竹木为骨架覆盖茅草以遮风挡雨，以坡顶侧面为出入口，在南方普



遍还会将底部架空，以防潮和防范野兽，形式类似于现在的帐篷。另一种为圆顶式，以“木骨泥墙”构成周圈墙壁，搭架屋顶，顶上抹草泥土，

有的屋室中间还立有木柱支撑屋顶，在北方屋内还会做成半地坑式，以坑壁为墙。



博物馆三组建筑群体的主体建筑我们都借鉴了二面坡式，而最重要的主入口半开放大厅则参考了圆顶式，并在大厅内设置圆形下沉中庭，作为博物馆参观最后的出口同时也是下沉的开放展厅。

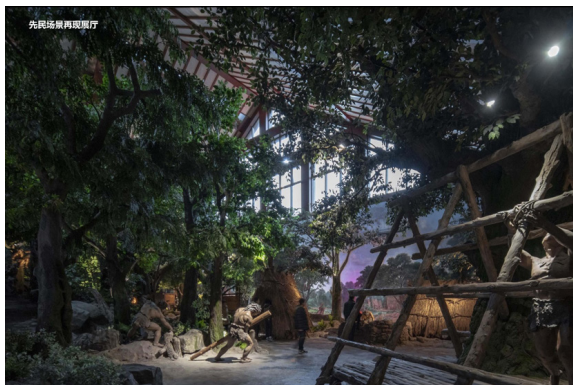
建筑立面设计将檩条、正脊、穿斗、抬梁抽象化，实现了对历史建筑形态的当代转译。建筑结构采用钢结构形式，建筑立面看似为木结构的梁柱和檩条均为仿木纹铝板，既有木纹肌理的效果，又能有很好的防水、防腐作用。



在空间设计上，博物馆主体功能置于水下，仅将出入口、交通核等辅助空间露出水面。这种“水下展馆”的设计不仅有效缩减了地面建筑体量，使建筑群与周边水乡的小尺度环境相协调，更通过“考古发掘”的空间隐喻，引导观众在下沉过程中完成从现代到古代的时空穿越。展示馆内部分设一个正厅和三个独立展厅，正厅内展示的广富林第12号房遗迹考古现场还原让人近距离感受考古工作的魅力和意义；三个独立展厅分别以“文明之源”“城市之光”“历史之脉”为主题让参观游客仿佛踏入一条时空隧道，身临其境地了解从新石器时代到解放后上海的历史演进。

### 五、绿色生态：可持续的低碳建筑

博物馆主体设置于人工湖水下，水体蓄热功能有助于实现冬暖夏凉，可以有效降低建筑的运行能耗，水下的展厅和藏品库房也更容易实现恒温恒湿对于展品的保护更有益。





建筑坡屋顶采用了玻璃幕墙,同时考虑内外遮阳。玻璃屋顶之上的金属檩条可以起到外遮阳的作用,同时玻璃下方室内设置金属格栅遮阳。这样即实现了将自然光线引入部分展厅内部,减少人工照明能耗,同时又不会有过强的光线影响观展。

本项目设计时国内光伏建筑一体化即 BIPV 的运用案例还很少,设计将光伏发电晶硅片结合在朝南的坡屋顶玻璃幕墙中,即实现了光伏发电板的隐蔽减少了对建筑造型的破坏同是硅晶片也起到了一定的遮阳作用。

## 六、设计实现:落地后的惊喜

项目整体建设周期长达十年,当博物馆和整个遗址公园一起开放后,受到了上海市民及来沪游客的高度评价,引起了社会热烈反响,被媒体称为“漂浮的水下博物馆”,项目成为了能够代表上海的一张新的建筑名片。

建成效果的惊喜在于水面之上的建筑和水面里的建筑倒影形成了上下镜像的对称之美,构成了一幅超越原有设计阶段效果图的美景。因此,自建成之后每年都有大量的摄影爱好者慕名而至,为广富林遗址博物馆留下了无数的摄影佳作。



## 七、结语

广富林遗址博物馆的设计与建成,不仅是对一处千年文化遗址的物质性回应,更是一次关于建筑如何与历史、自然进行深度对话的成功实践。

它通过“水上+水下建筑”的形态创新与“消解体量”的设计策略,巧妙地平衡了文化展示、遗产保护与景观融合三者间的关系。建筑不再是凌驾于场地之上的孤立符号,而是作为一种“考

古学”的空间叙事,引导观者沉浸式地体验上海的文化源头。

这一设计超越了传统纪念性建筑的范畴,为当代文化遗产地的活化与再生提供了极具价值的参考范式。它证明了建筑可以作为一种谦逊而有力的媒介,让历史在当下获得新生。

## 参考文献:

[1] 陈思韵. 浅析博物馆建筑造型设计中地域性

因素的表达策略[J]. 城市建筑,2016,13(23):51-51.

[2] 郭润滋. 广富林博物馆建筑造型研究[J]. 美术教育研究,2020, (11):99-100,103

[3] 刘江黎. 广富林遗址公园: 沿历史脉络诉上海文化[J]. 建筑科技,2018,2(04):10-12.

## 作者简介:

### 职业背景

CCDI 悉地国际设计顾问有限公司 设计副总监

上海 SHPA 设计 高级合伙人

上海天华 资深设计总监

AICO 设计副总裁

### 行业资质

国家一级注册建筑师

英国皇家建筑师学会 (RIBA) 特许注册建筑师

高级工程师

美国 AIA 会员

LEED AP

德国被动房 PHI 认证设计师

### 教育背景

浙江大学建筑系 建筑学 学士

杨铭杰先生是一位拥有二十年行业经验的资深设计师, 他的设计实践横跨文化地标、大型商业综合体、总部办公、高端住区等不同类型项目, 并曾与诸多国际知名建筑大师如 STEVE HOLL、藤本壮介、奥雷舍人等有过深度合作。



杨铭杰 AICO 设计副总裁 (Associate Principal)

杨铭杰先生的设计理念是在实践中不断思考和成熟的。他注重项目背后的文化底蕴和在地性思考, 在他看来, 真正卓越的设计必须消弭与场地的边界, 实现建筑、文化与环境的浑然一体。

在与国内一线地产商们合作完成的众多商办综合体项目中, 他致力于实现“业主利益、社会效应、艺术创作”的一体, 既注重商业形式和场景的创新设计, 同时又关注商业项目的运营逻辑, 为业主创造高价值的标杆商业项目。

在全球聚焦碳中和的时代背景下, 杨铭杰先生以行动践行着设计师的时代使命。他将低碳理念深度融入设计实践, 挑战零能耗建筑的技术与美学边界。标志性作品是在建中的零能耗上海天合光能国际总部, 该项目被选为“十四五”国家重点研发计划项目。

杨铭杰先生希望通过创新的设计来为未来城市创造更具活力、更富内涵、更可持续的建筑空间。