

# 类型学方法论在三个“大屋顶”形态项目中的设计应用

洪斌

(苏州市自然规划局相城分局, 苏州 215100)

**摘要:** 本文以“松江广富林遗址博物馆”、“朱家角南北广场商业街”及“松江精品酒店”三个项目为实践样本, 探讨类型学方法论在中国当代建筑创作中的在地转译。设计团队以“大屋顶”为原型, 通过“水域漂浮”“线状流动”“聚落层叠”三种空间操作, 分别回应遗址记忆、古镇肌理与水乡院落的多重语境; 借类型抽取—变形—场所化三阶段, 将传统屋顶转译为现代结构与材料, 实现“对过去的记忆”与“对现代的感知”并置。实践表明, 类型学并非僵化重复, 而是可容纳差异与变化的“生成框架”, 为历史文脉的当代表达提供可持续路径。

**关键词:** 类型学; 大屋顶; 文化记忆; 场所精神; 当代转译

**DOI:** 10.71411/rae-2025-v1i2-697

## The Typological Methodology in the Design of Three “Big Roof” Morphological Projects

HONG BIN

**Abstract:** This paper takes three projects—“Songjiang Guangfulin Site Museum,” “Zhujiajiao North-South Square Commercial Street,” and “Songjiang Boutique Hotel”—as practical samples to explore the in-situ translation of typological methodology in contemporary Chinese architectural creation. The design team, taking the “large roof” as a prototype, responds to the multiple contexts of site memory, ancient town texture, and water town courtyard through three spatial operations: “waterborne floating,” “linear flow,” and “clustered layering.” By means of three stages—type extraction, transformation, and placemaking—the traditional roof is translated into modern structures and materials, achieving the coexistence of “memory of the past” and “perception of the modern.” Practice shows that typology is not a rigid repetition but a “generative framework” that can accommodate differences and

changes, providing a sustainable path for the contemporary expression of historical cultural context.

**Keywords:** Typology; Grand Roof; Cultural Memory; Sense of Place; Contemporary Translation

罗西认为“类型就是建筑的观念，它最接近于建筑的本质。”对类型问题的理解，就是对建筑本质的理解。

在进行“松江广富林博物馆”、“朱家角南北广场商业街”及“松江精品酒店”这三个项目设计的过程中，设计师们为了使建筑具有“对过去的记忆和对现代的感知”，大胆地对“建筑类型学”的观点和方法进行了尝试和应用，以期从中分析和解决复杂的建筑文化内涵问题。

由于特殊的地理位置，这三个项目均要求在演绎传统文化内涵方面有所突破，有所创新和有所作为。

我们需要寻找一个类型。这是一个什么样的类型呢？

幂幂中，我们想到了大屋顶。中国文化历来崇尚自然，追求天地人和的自然观和宇宙观。这一切都浓缩在大屋顶的形式中了。如何设计和表

达大屋顶，成为建筑师最富原创性的课题之一。

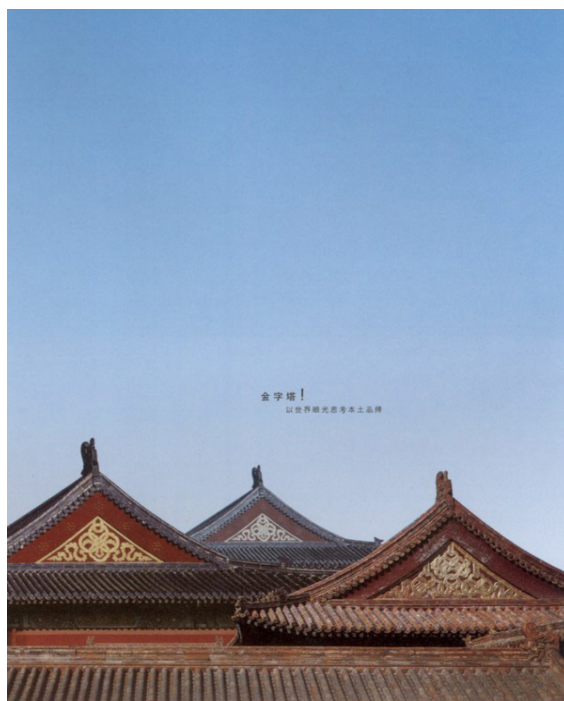


图1 传统屋顶的节奏



图2 松江广富林遗址博物馆水中倒影

### 一、“松江广富林遗址博物馆”，三个屋顶的水上咏叹

站在广富林具有 5000 年历史的遗址上，夜幕中，……。

我问屋顶：你喜欢什么样的形式？

屋顶回答：我什么也不要，我只要我。

我又问：你不孤独吗？你想和谁在一起？

屋顶回答：我要三个在一起，才不孤单，我喜欢水。

……。



图 3 三个大屋顶漂在水面上的方案浮现出来了

#### 1、项目概况和文化背景

基地位于松江新城北部，北面是佘山国家风景名胜区，南临松江大学城，东侧有轨道交通九号线大学城站。距上海市中心 30 公里，离虹桥国际机场 25 公里。规划用地西面为广富林遗址保护区，东面为人工景观湖，南北侧为低层住宅区。

建筑总用地约 79434 平方米，项目功能主要分为广富林文化展示区、文化演艺区、文化交流区、地下车库、南北路、南北桥等六大块内容。

用地东侧人工湖沿岸水中从北往南，依次布置了广富林文化展示馆的三组建筑：文化交流中心、文化演艺中心、文化展示馆。文化演艺中心与文化展示馆之间有水上连廊连接。



图 4 松江广富林遗址博物馆总平面图



整个总平面布局结合地形水体,安排体量功能各不相同的建筑,做到错落有致、疏密相间。以文化交流中心、文化演艺中心、文化展示馆的大屋顶形成一条南北向的主轴线,文化交流中心、文化演艺中心、文化展示馆东西向呈一字形布局,各自形成三条东西向次轴线,有机地串联起整个总平面,这三组建筑是整个地块的中心景观,也成为周边地区的重要风景。

为了体现建筑单体浮于水面的设计意向,现将建筑的正负零层标高定为相当于绝对标高 3.20

米,高出常水位 50CM,建筑室外场地标高为 3.15 米。文化展示馆主要形象置于水面上,为一大坡屋顶(屋脊标高 15.3M)和一圆顶建筑。办公研究中心,位于陆地上,带有古

建筑风韵,文化展示馆展示部分由地上一层入口大厅及地下的模拟发掘展示、先民场景再现、广富林文物及松江历史展示等构成。参观人流组织由地上入口进入,然后沿台阶而下,进入地下展厅参观,最后来到直通地上的采光集散厅结束整个参观。

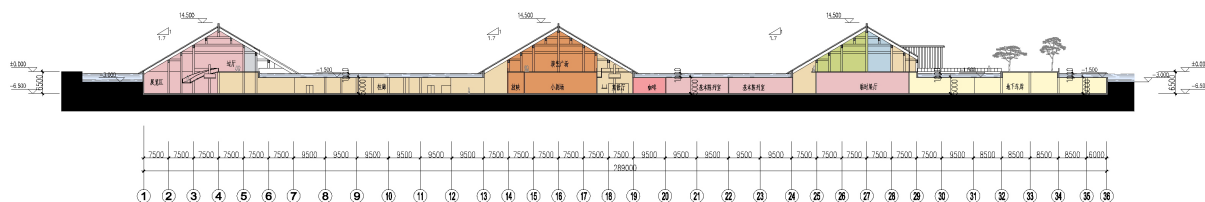


图5 松江广富林遗址博物馆剖面图

建筑群体分地上和地下两部分。整个建筑群体设计的立意构想是用现代材料、现代技术来表达传统建筑的古典风格,使传统的文化风貌在新时代得以延续。整个设计注重建筑与周边环境

的融合,空间构成方面通过总体布局上的纵轴线贯穿三组建筑群体,形成连续的空间序列,力求无论置身于建筑群体的何处,都能感受到独特的空间韵味,品味到松江广福林的文化氛围。

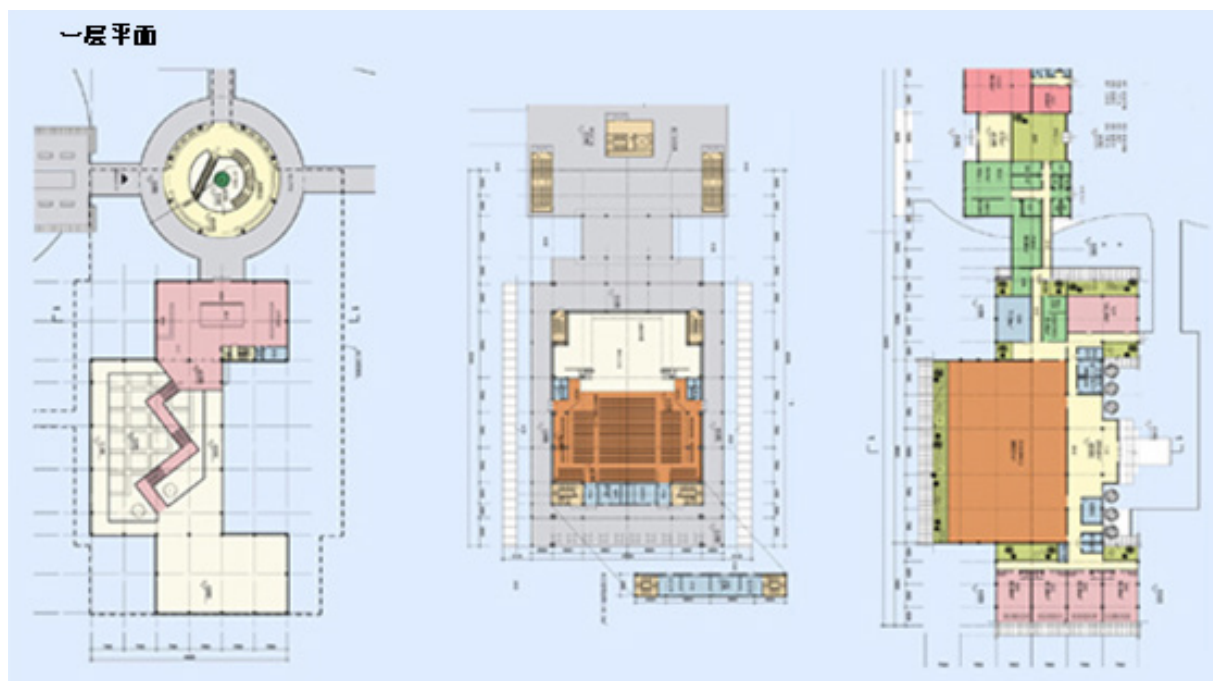


图6 松江广富林遗址博物馆首层平面图



水下层平面  
(参观流线)

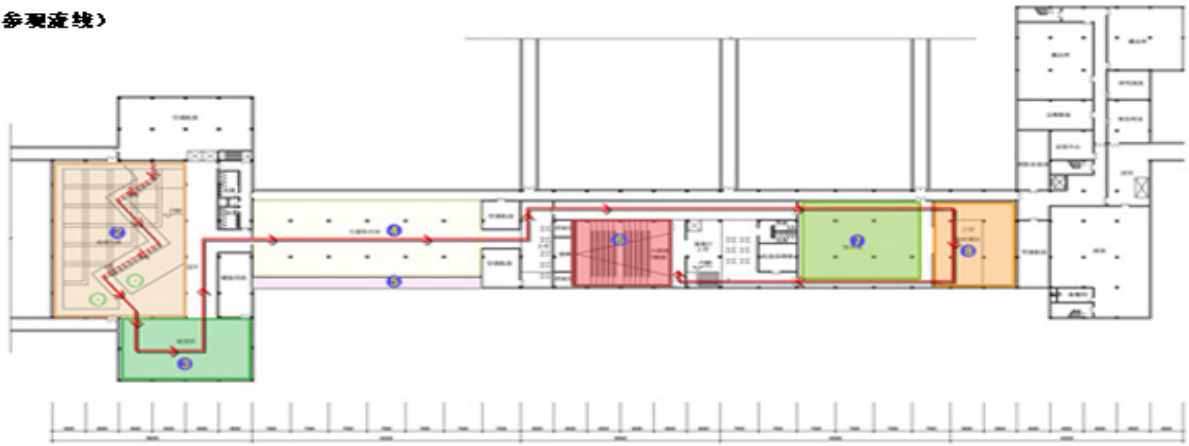


图7 松江广富林遗址博物馆水下平面图

## 2、构思的起点

### 2.1 构思的起点一：根源文化



图8 松江广富林遗址出土的文物

### 2.1 构思的起点二：水乡文化



图9 松江当地的水乡风貌

## 2.3 构思的深入

构思的深入一：水是建筑与大自然衔接的最好元素

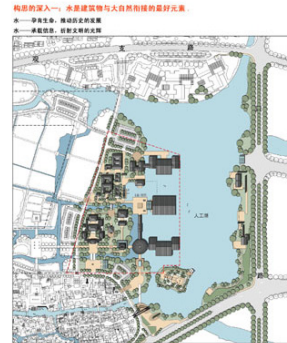


图10 遗址博物馆与水面的关系

构思的深入二：传统符号的借用，大屋顶的演绎



图11 遗址博物馆屋顶演变

## 构思的深入三：体现地域文化的内部空间

### 构思的深入三：体现地域文化的内部空间设计

室内空间演绎中国最传统的木结构空间艺术形象，雕梁画栋，古色古香。

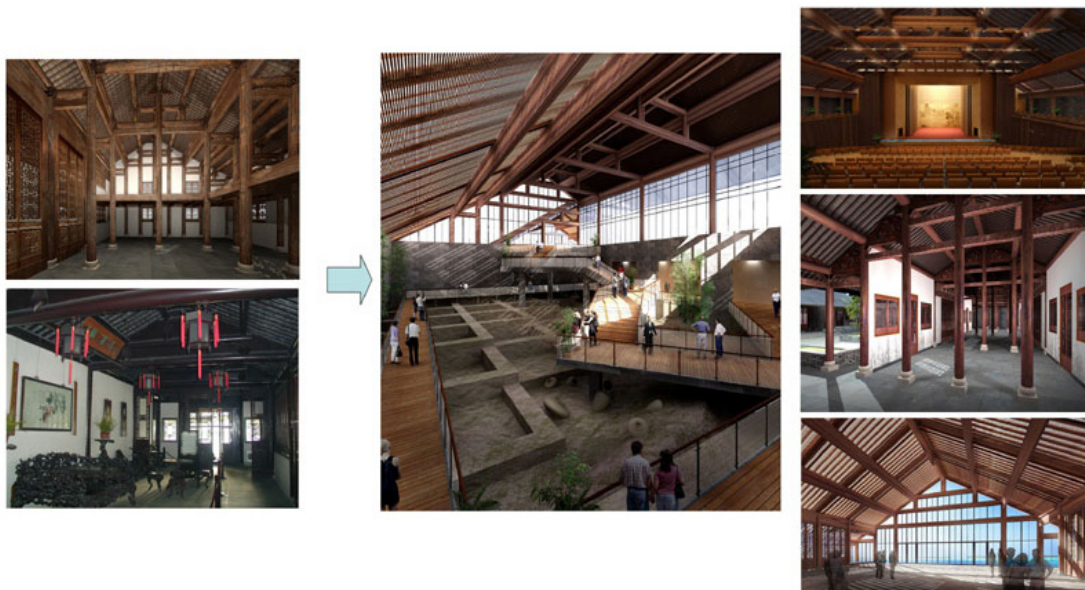


图 12 遗址博物馆的内部空间关系

## 构思的深入四：体现时代精神

### 构思的深入四：体现时代精神

发展与创新已成为松江当代发展的主旋律，是时代精神的集中体现。采用和开拓先进技术，保护和改善生态环境，适应和促进健康的生活方式，成为时代精神的具体特征。



现代科技和材料的运用——太阳能、水源热泵等科技的应用。  
材料和技术体现当今先进的环保绿色理念，展示文明发展的成果。

#### 太阳能光电板：

安装太阳能光电板的总面积为：2085.8平方米  
太阳能发电系统总发电量约为：166 千瓦时~187 千瓦时  
整个展示馆的总用电量为 1260 千瓦时，其中照明用电量为 30% 约 378 千瓦时  
通过计算，太阳能发电量可以买足约 50% 的照明用电量

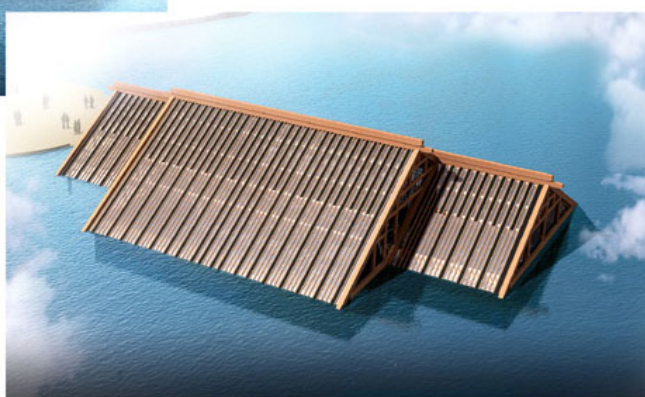


图 13 遗址博物馆时代精神在屋顶形态方面的体现



## 2.4、构思的确定，三个大屋顶的物我同一

三个大屋顶，无我、无私、无欲、无意义的物我同一，漂浮在广阔的水面上。心灵的自由、精神的放松、自然的和谐呼之欲出。

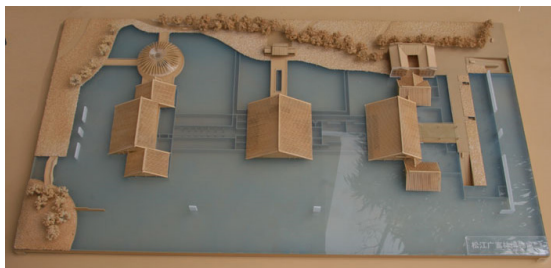


图 14 遗址博物馆投标时的模型



图 15 遗址博物馆与大水面的相对关系

（项目组成员：洪斌、杨铭杰、张博、杨君华、伍培赟、屠奔 等）

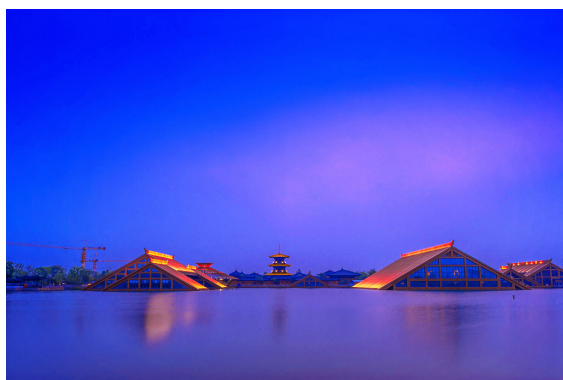


图 16、17 遗址博物馆建成的效果

## 二、“朱家角南北广场商业街”，线状屋顶的商业物语

我又站在古镇充满历史沧桑的街道上，  
我问屋顶：你喜欢什么样的形式？  
屋顶回答：我喜欢流动，我喜欢动感。  
我又问：你想要几个？你想和谁在一起？

屋顶回答：我要热闹，我喜欢人流，越长越好。

……。

一个强调“古镇记忆”，强调历史文脉的延续性与建构的重要性的商业街方案浮现了。





图 18、19 古镇商业街鸟瞰图

## 1、项目概况和文化背景

朱家角镇为有着上千年历史的文化名镇。镇区可分为古镇保护区、老镇保护区、老镇协调区和新镇控制区三个板块。本项目用地位于三个板块的交汇区域，占地 3.00 公顷。整个用地周围的较近的环境不再是密集的传统水乡建筑形态。此区域的北、西边界处理较为重要，既要考虑与周边区域在交通及界面上的合理衔接，又要表达古镇水乡风貌的民居建筑特色及塑造景观风貌。

总的设计指导思想为：

### 1、通过开发来延续历史风貌的形态特征

2、通过功能来强化朱家角传统生活的内在本质

3、通过市场来提升朱家角现代都市的品牌能量

4、通过管理来提供时尚休闲的人文服务

5、通过设计来强调现代人类的文化追求

江南小镇是许多人的梦中家园。过往的乡土生活以不同的方式被记录，从鲁迅的文字，想象少年摇着乌篷船去看戏的场景，或是保留下来的江南古镇——乌镇、周庄、同里，小桥流水，小船穿行……



图 20 古镇商业街的生活场景

## 2、古镇特点

关于古镇的特点，笔者总结下来有以下几点：

### 2.1 古镇历史源远流长

2.2 五千年前先人生息，宋元形成集市，明代成为繁荣大镇，清末明初商业列青浦之首

### 2.3 人文景观独具特色

2.4 明净舒朗的小街，参天蔽日的古树，水泽连绵的河道，精致曲拱的石桥

### 2.5 传承历史创新未来

2.6 利用古镇文化资源，将度假概念，融合

现代科技与时代特质，打造国际化、自然化、人文化的上海历史文化名镇



图 21 大运河两侧的古镇

### 3、流线，商业建筑永恒的类型

一种特定的类型是一种生活方式与一种形式的结合，尽管它们的具体形态，因不同的社会有很大的差异。”我们努力将类型问题追溯到建筑的本源上去，探索着建筑的形式与人类的心理经验之间的永恒关系。

为了充分发掘沿街商铺的商业价值和创造传统村落的商业空间形式，所以建筑群形成了外紧内松，形态多变的空间格局。最大限度的取得沿街面的完整，有利于形成统一的城市立面和更

多的商铺数量。沿新风路一侧结合城市广场和古镇入口广场形成极具开放性的外部商业广场。内部利用中心广场和各个节点空间的串联形成繁简适宜的商业内街。平面的有序变化和组合、立面丰富多样的形式、坡屋顶的错落有致，营造出一派江南水乡独有的浪漫情趣。

中国传统街道的生活和形式是“场——街——院——台——廊”的空间序列，也是本项目设计过程中所追求的目标所在。



图 22 古镇商业街总平面图



#### 4、线状屋顶，设计与现在的互动

设计过程存在着两个可以彼此区分开来的阶段：一个类型学的阶段和一个形式生成阶段。

形式生成阶段是一个类型场所化的阶段：设计者以选择的类型为基本形式结构，对设计上的特定要求做出回应。这个过程包括了类型根据实际情况的变形和转换，也包括了表层结构对于环境的场所化过程。

因此，屋顶的类型学阶段代表了设计与过去之间的关系，而线状屋顶的生成阶段则展现了设计与现在及未来的互动。



图 23 商业街的立面效果图



图 24 古镇商业街建成实景照片

（项目组成员：郭佳、程武、谢秋花、温浩然、熊肖俊、吴晓楠、李佳等）

#### 三、“松江精品酒店”，聚落屋顶的院落情结

我站在松江水乡阡陌的土地上，  
我问屋顶：你喜欢什么样的形式？

屋顶回答：我喜欢热闹，我喜欢聚落。

我又问：你想要几个？你想和谁在一起？

屋顶回答：我要越多越好，我喜欢韵律。

……。

由此，一个院落空间成组成团，错落有致，富有水乡特色的酒店方案出现了。

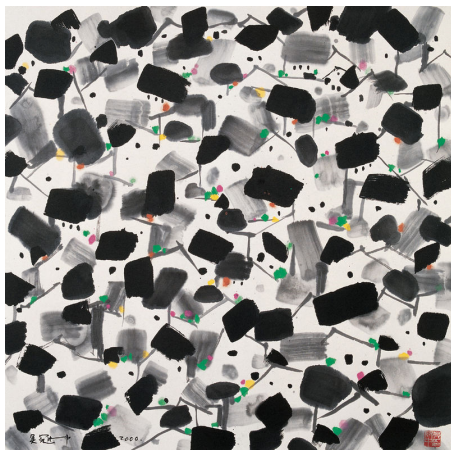


图 25 古镇屋顶的设计理念

这种坡顶形式简单节制、拙朴温厚，是等级、经济、审美文化三者协调的结果，体现了坡屋顶符合中国审美情趣的另一种美——与自然契合相生，不落人工雕琢之痕。

松江精品酒店位于上海松江，占地 13000 平方米，建筑面积 9000 平方米。总体布局采用院落组合，点线面结合的方式，形成一拥有 120 间高档客房的精品酒店区。



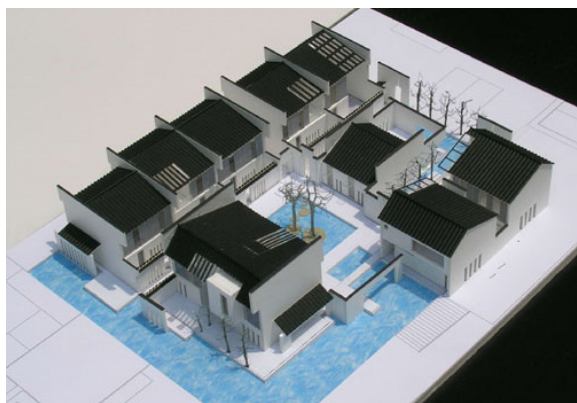


图 26 酒店院落的草模型

精品酒店为客人营造家的感觉，吸引追求高品质和文化享受的休闲度假客人，以贴心的私人服务、独特的建筑设计、考究的细节作为精品酒店独有的标签。

本项目建筑屋顶高低错落，层层叠叠。聚落屋顶，松江水乡人家日常的生活场景的鲜活复制：

这是一个令人回味的场所：……，建在真实的废墟之上，呈现出一种古老建筑的神采，同时它又适合于现在的用途。现代的混凝土薄板跨越在拱券之间，钢结构的阳台从……砌成的墙体中伸出，如同是在以前就存在的建筑物上新加入的构件……反映了三个时代：一个真实的过去、一个想像的过去和一个真实的现在。可见，遵循类型学思想，通过对类型的多重抽取和转换，通过对材料、构造、细部的场所化阐释，建筑同时具有了对过去的记忆和对现代的感知，具有了自己的生命力，最终成为场址所期待的建筑。

（项目组成员：HUNY、洪斌、刘亮、翁智伟等）



图 27 院落酒店的总平面图



图 28 院落酒店沿河错落的屋顶形象

以上三个项目都有一个共同的特点：设计和实施的过程中修改和反复不断。反对类型学的观点经常认为类型学是一种“僵硬的机制”，它排斥变化，并强调一种近似机械的重复。

然而我们认为，真正的类型概念已经暗含了变化和转换的思想。类型的概念本身在一定范围内是允许变化的，它意味着一种对现实社会的意识，当然，也包括一种对变化可能性的认识。因此，类型可以被认为是在其中进行变化的框架，一个历史所要求的辩证的连续关系所必需的要素。

幸运的是，三个项目目前均处于紧锣密鼓地施工中，都力争在 2010 年的世博期间完工。相信在不久的将来，设计师们辛勤的汗水将浇灌出美丽的……。

#### 参考文献：

[1] Aldo Rossi. *The Architecture of the City*[M]. Trans. Diane Ghirardo and Joan Ockman. Cambridge, MA: MIT Press, 1982.

[2] 卢永毅. 建筑类型学及其在当代中国的思考[J]. 建筑学报, 2017(3): 1-6.

[3] 王骏阳. 屋顶作为类型：中国传统大屋顶的现代表达策略[J]. 时代建筑, 2019(5): 32-37.

[4] 朱亦民. 类型与场所——江南水乡更新的两条路径[J]. 建筑学报, 2020(12): 86-91.

[5] 李翔宁. 从记忆到感知：当代中国建筑的文化叙事[J]. 世界建筑, 2018(1): 22-27.

[6] 葛明. 类型学与现代性的张力[J]. 建筑师, 2016(4): 4-9.

[7] 常青. 历史语境下的类型转换与在地创新[J]. 建筑学报, 2021(7): 1-5.