

社区口袋公园设计研究——以无锡五河新村为例

杨梦恬

(上海师范大学美术学院, 上海 200234)

摘要: 口袋公园作为社区公共空间微更新的重要载体, 既能高效利用零碎用地、改善社区环境, 又能满足居民日常休闲、社交与活动需求, 对提升社区宜居性具有关键作用。基于此, 本文以无锡市五河新村中心广场为研究对象, 通过实地调研, 梳理场地现存问题, 结合口袋公园“小而美”“贴近生活”的核心理念, 提出可行性设计方案, 激活小区公共空间, 营造友好环境。

关键词: 口袋公园; 公共空间; 设计探析

DOI: 10.71411/cds-2025-v1i3-758

Designing Community Pocket Parks: A Case Study of Wuhe Village in Wuxi

Yang Mengtian

(Shanghai Normal University School of Fine Art, Shanghai 200234)

Abstract: Pocket parks, as key carriers for the micro-renewal of community public spaces, not only allow efficient use of fragmented land and improve the community environment, but also meet residents' needs for daily leisure, social interaction and activities—playing a crucial role in enhancing community livability. Based on this, this paper takes the Central Square of Wuhe New Village in Wuxi as the research object. Through on-site surveys, it identifies existing issues in the site, and combines the core concepts of pocket parks—“small yet appealing” and “close to daily life”—to put forward feasible design proposals. These proposals aim to activate the community's public spaces and create a welcoming environment.

Key word: Pocket Park; Public Space; Design Analysis

在 高 密 度 城 市 发 展 背 景 下，长 三 角 地 区 作 为 我 国 城 镇 化 进 程 最 快 的 区 域 之 一，其 老 旧 社 区 多 面 临 公 共 空 间 闲 置、功 能 不 足 等 问 题，居 民 就 近 休 闲 需 求 难 满 足。无 锡 市 五 河 新 村 正 是 典 型 代 表——该 社 区 建 成 于 上 世 纪 80 年 代 末，地 处 城 区 核 心 地 带，是 典 型 的 老 旧 社 区，以 老 人、小 孩 和 租 客 为 主 要 群 体，普 遍 存 在 着 公 共 空 间 老 化、功 能 单 一、活 力 不 足 等 问 题。本 文 以 五 河 新 村 中 心 广 场 为 对 象，探 究 口 袋 公 园 的 实 践 应 用，解 决 该 社 区 的 实 际 需 求，为 同 类 社 区 的 更 新 改 造 提 供 参 考。

1 国内外研究现状

1.1 口袋公园国内研究现状

相 较 于 西 方 国 家，我 国 口 袋 公 园 的 研 究 建 设 起 步 较 晚，早 期 以 总 结 国 外 的 应 用 实 践 经 验 为 主。2007 年，张 文 英 在《口 袋 公 园——躲 避 城 市 喧 嚣 的 绿 洲》中 通 过 分 析 佩 雷 公 园 等 经 典 案 例，介 绍 了 口 袋 公 园 的 概 念 与 发 展，强 调 口 袋 公 园 能 帮 助 人 们 恢 复 精 神 和 体 力，提 供 新 的 休 闲 方 式^[1]。2011 年，柯 鑫 在《寒 地 城 市 口 袋 公 园 人 性 化 设 计 研 究》中 归 纳 了 不 同 年 龄 层 次 人 群 对 口 袋 公 园 的 需 求，为 今 后 口 袋 公 园 规 划 设 计 提 供 参 考^[2]。2018 年，宋 若 尘、张 向 宁 在《口 袋 公 园 在 城 市 旧 社 区 公 共 空 间 微 更 新 中 的 应 用 策 略 研 究》中 从 城 市 微 更 新 的 视 角 将 口 袋 公 园 融 入 旧 社 区 更 新，从 社 区 空 间、功 能、活 力 三 方 面 研 究 公 共 空 间 的 更 新 方 式^[3]。2024 年，牛 玉 晨 等 人 在《基 于 城 市 微 更 新 的 口 袋 公 园 景 观 设 计》中 从 微 更 新 的 视 角 探 讨 了 设 计 思 路，指 出 要 充 分 利 用 城 市 畸 零 空 间 打 造 特 色 口 袋 公 园^[4]。虽 然 口 袋 公 园 研 究 已 形 成 一 定 规 模，但 对 老 旧 社 区 的 系 统 性 研 究 仍 显 薄 弱，多 数 研 究 停 留 在 设 计 层 面，方 法 论 单 一，缺 乏 多 学 科 交 叉 视 角。

1.2 国外研究现状

口 袋 公 园 的 应 用 始 于 20 世 纪 下 半 叶，1967 年 美 国 风 景 园 林 师 罗 伯 特·宰 恩 通 过 调 研 城 市 居

民 生 活，打 造 了 全 球 首 个 口 袋 公 园——佩 雷 公 园，初 衷 是 为 例 缓 解 城 市 密 集 区 公 共 绿 地 短 缺 问 题。库 伯·马 库 斯 在《人 性 场 所：城 市 开 放 空 间 设 计 导 则》中，从 基 址 选 择 等 方 面 详 解 袖 珍 公 园 设 计 并 提 建 议；卢 原 义 信 在《街 道 的 美 学》中 强 调 小 空 间 的 独 特 魅 力 与 价 值。

当 前 各 国 实 践 呈 多 样 性：美 国 费 城 的“邻 里 共 有 化 计 划”将 废 弃 空 间 转 化 利 用，注 重 空 间 氛 围 与 层 次；英 国 的“乡 村 在 门 外 计 划”模 拟 乡 村 自 然 景 观，注 重 社 区 生 态 与 文 化；日 本 的“首 都 复 兴 计 划”开 发 零 散 空 地，强 调 小 尺 度 的 高 效 利 用。

2 相关概念及理论基础

2.1 口袋公园

2.1.1 口袋公园定义

口 袋 公 园 (Vest-Pocket Park)，又 称 微 型、袖 珍 公 园，指 规 模 远 小 于 传 统 公 园 的 城 市 公 共 开 放 空 间。该 概 念 由 美 国 纽 约 公 园 协 会 在 1963 年 中 提 出，旨 在 人 口 密 集 的 城 区 为 居 民 提 供 便 捷 的 休 闲 健 身 与 社 交 场 所，兼 具 美 化 城 市、彰 显 特 色、打 造 亮 点 的 功 能^[5]。依 据 城 市 发 展 需 求 的 差 异，口 袋 公 园 可 呈 现 多 元 类 型^[6]。其 核 心 理 念 是 将“小 而 美”“贴 近 民 生”的 特 质 融 入 城 市 规 划，构 建 舒 适 美 观 的 户 外 休 憩 空 间。

2.1.2 口袋公园特征

口 袋 公 园 具 有 选 址 灵 活、规 模 小 巧、分 布 均 匀 的 特 点，能 有 效 弥 补 高 密 度 城 市 绿 地 供 给 不 足 的 问 题，缓 解 居 民 使 用 需 求。根 据 国 内 园 林 设 计 规 范“最 小 面 积”界 定 标 准，口 袋 公 园 的 规 划 范 围 通 常 为 100~10000 m²^[7]。口 袋 公 园 活 动 空 间 有 限，要 优 先 满 足 周 边 居 民 最 迫 切 的 需 求，而 小 尺 度 的 布 局 也 更 容 易 营 造 亲 切 氛 围，提 升 环 境 感 知 舒 适 度。

2.2 交往与空间理论

交 往 与 空 间 理 论 由 丹 麦 建 筑 师 扬 盖 尔 提 出，



核心是以人为本,研究人在公共空间中的行为特征和感知体验,探索探索公共空间与公共生活的关联,对公共空间进行设计优化。扬·盖尔将户外活动分为了必要性活动、自发性活动和社会性活动三类^[8]。在口袋公园设计中,这三种活动类型对应着不同空间需求:必要性活动如通行、等候,需要保证畅通安全;自发性活动如散步、休憩,需要提供舒适环境;社会性活动如交谈、游戏等,需要创造合适交往空间。

2.3 场所精神理论

场所精神理论由挪威建筑理论家诺伯舒兹提出,强调每个特定场所都具有其独特的精神特质和内在本质。场所精神是对某个地方的主观感受和情感体验,是由历史文化、建筑风格、社会互动和活动等因素所共同塑造的^[9]。在口袋公园的设计中,不仅要关注物质空间内的设计优化,更要注重场所特质的延续与提升,让使用者在空间中感到归属感与认同感。

3 口袋公园景观设计原则

3.1 人性化原则

口袋公园设计要以“空间高效利用”为核心,在有限面积内最大化发挥复合功能。设计中要结合原有空间布局密度,合理规划功能区的位置大小,通过差异化区域设计提高空间利用率。同时,要注重公园流线设计,自然引导人们在公园中活动,从而提升空间利用率。

3.2 用户需求和参与原则

口袋公园设计要以用户需求为本,并重视居民参与。要实地调研,了解居民的需求和偏好以及对公园功能、设施等期望,在此基础上进行规划设计。同时,打造多样空间、配备多元设施,从而满足不同人群的使用需求。

3.3 因地制宜原则

城市所形成的空间形态与地理、气候等因素密切相关,不同的环境会影响建筑形式,形成

不同人文风貌,也影响着当地居民的审美和生活方式^[10]。因此,建设与改造口袋公园需要全面调研场地自然环境、地形地貌及人口特点等,评估场地与周边环境,协调与周边建筑、外部环境的适配关系,结合区位特点与功能需求合理设计。

4 研究方法

4.1 实地调研法

针对五河新村中心广场进行实地考察,通过观察、拍照记录等手段,详细记录场地内部的空间布局、现有设施状况、使用情况及现存问题,全面掌握场地现状,为本文的设计实践做准备。

4.2 问卷调查法

设计调查问卷,收集周围居民对口袋公园的需求和偏好。问卷内容包括受访者的年龄、性别、居住年限等、使用需求、满意度评价等。问卷覆盖不同年龄段的居民,为本文设计实践提供数据支撑。

4.3 深度访谈法

选取具有代表性的社区居民进行深度访谈,包括社区老人,租户等。访谈主要围绕三个核心主题:一是对现有公共空间的评价;二是对公共空间的使用需求;三是对口袋公园改造的具体看法和建议。

4 五河新村口袋公园设计方案

4.1 区位概况

该社区住户约有一万多人,以老人小孩及租客为主要群体,周边教育、商业与交通设施完善,交通便利。该场地位于社区的广场,是居民主要的活动中心,位置优越,无论是步行还是骑行,都能轻松抵达。但因场地面积不大,大部分时间处于闲置状态,未能充分发挥其潜在的价值,因此,打开此空间使其成为宜居、宜赏的社区公共环境是非常必要的。

4.2 现存问题

该区域铺装老化,颜色灰暗,缺乏活力。

座椅少且破损,影响人们的正常使用。健身器材较少且没有儿童适用器材,老人和孩子无法在这片场地得到有效的锻炼与教育。场地缺乏专属特色,设施样式普通,无整体性与记忆点,未融入社区文化元素,视觉吸引力弱,难以激发居民主动使用的意愿。植物配植缺乏规划,布局杂乱,既无层次美感,也无法形成有效的遮荫、分隔空间。

4.3 设计方案

参考场地位置及周边环境,在此基础上规

划出不同活动区域,整体以休闲步道进行串联,居民可以通过步道前往公园各类活动区域。道路设计以简洁实用为原则,将休闲步道作为核心道路沿着公园活动空间分布,规划两个出入口:一处连接外部主要人行道,另一处连通内部休闲步道,通过动线的合理连接消除内外通行障碍,形成外部可达、内部贯通的道路。最终打造出自然环境良好、出入便利且满足居民日常活动需求的公园绿地(见图1)。



图1 口袋公园鸟瞰效果图

4.4 设计策略

4.4.1 空间整合优化

依托场地原有边界,以休闲步道为核心将周围碎片化空间进行整合,形成“主步道+支线节点”的连续活动网络。空间组织上采用大聚集、小分散的布局原则,将休息交往区设置在中心位置,用乔木和弧形座椅形成半围合空间,保证一定的私密性与开放性。其他功能区围绕中心区分布,通过植物软性分隔形成独立又关联的空间组团。

4.4.2 功能复合激活

针对场地闲置、功能单一的问题,通过功能复合化设计,提升空间使用效率与功能弹性,激活空间活力。以休息交往区为例,白天供老人休憩聊天,傍晚供家长带娃。同时,规划出能够满足不同年龄段的需求的多元空间。儿童活动区设置沙坑、草丘等安全设施,并配备游乐设备;运动健身区配置适合中老年人使用的器材,形成功能互补的活动圈层,提高空间利用率,促进互动交流。



4.4.3 景观特色提升

在植物配置方面，保留场地内原生乔木，选取灌木、草坪等植物，形成“低—中—高”三种层次，打造出丰富的视觉效果。儿童活动区周边通过地形塑造结合草坪，形成开放空间；运动健身区则采用疏林草地式种植，保证视线通透的同时提供适量遮荫。入口空间通过草坪搭配景观石组，形成强烈的引导性和标识性，有效提升场地吸引力。

4.5 功能分区

对于居民而言，口袋公园不只是一个日常休闲的去处，更是享受自然、放松身心的重要场所^[1]。结合场地所在区域与地形特点，以尽可能降低场地破坏程度为前提，将其划分为休闲娱乐区、儿童活动区、知识科普区、休息交往区、运动健身区等五大功能区（见图2）。

4.5.1 休息交往区

休息交往区位于口袋公园的中心，保留原有乔木，利用乔木和弧形座椅形成空间当德围合

遮挡，为人们提供一处放松休憩的场所，推动了社交互动。座椅是居民们常用的休闲设施，选择了颜色温暖明亮的木色，简洁大方，方便人们交流（见图3）。



图2 口袋公园平面布局图

4.5.2 休闲娱乐区

休闲娱乐区位于场地左侧，保留周围原有乔木，拆除没有休憩设施的原设施，替换成配有木质座椅的白色休憩亭，居民们可以在亭子内聚会聊天或是进行棋牌活动（见图4）。



图3 休息交往区效果图



图4 休闲娱乐区效果图

4.5.3 儿童活动区

儿童活动区是一个不规则沙坑形式，四周设置小型草丘，增加趣味性的同时限定儿童活动范围，避免对场地内其他使用者造成影响。沙坑

可以减少儿童摔倒受伤的风险，以免发生意外，周围配置秋千等游乐设施，让儿童在玩耍中锻炼身体，激发想象力（见图5）。

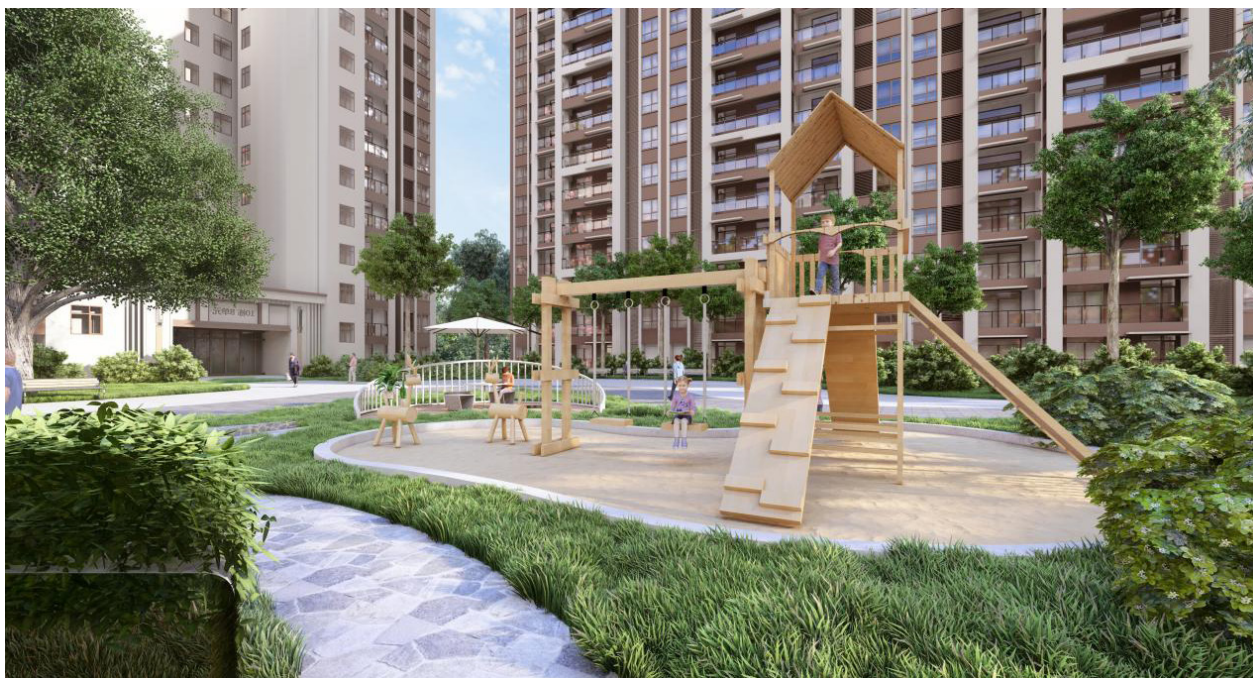


图5 儿童活动区效果图

4.5.4 运动健身区

此区域整体造型为圆形，配备健身设施，适合不同年龄和健身水平的人群使用。该区域与周边植物相融合，让居民在运动的同时欣赏自然美景，提升健身体验（见图6）。



图6 运动健身区效果图

4.5.5 知识科普区

知识科普区位于场地上方，让居民们可以了解动物植物知识，既能启迪智慧，又能引导周边居民关注周围环境，进一步提高社区居住舒适度、观赏性和科普功能（见图7）。

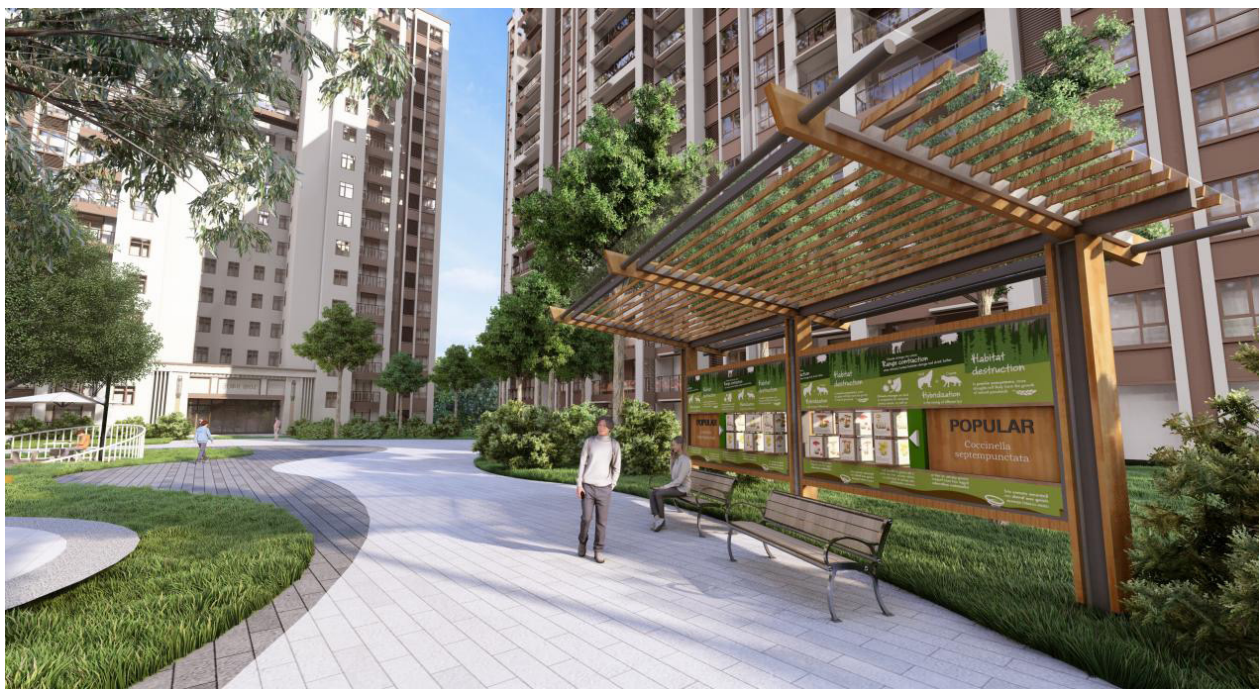


图7 知识科普区效果图

5 总结

综上所述,口袋公园体量小巧、功能聚焦、场景多元,在人性化关怀和社会属性上有优势,随着城市发展逐渐成为主要的公园类型,有巨大的发展潜力和社会价值。在景观设计层面,口袋公园对改善城市环境、提高城市宜居水平方面成效明显:通过对城区公共绿地、边角闲置地以及零碎绿地等进行激活改造,使其具备邻里互动、休闲游乐等全新功能,挖掘潜在价值^[12]。口袋公园景观设计需要进一步的研究与实践,推动其高质量发展,为城市注入了生机和活力。

参考文献:

- [1] 张文英.口袋公园——躲避城市喧嚣的绿洲[J].中国园林,2007,(04):47-53.
- [2] 柯鑫.寒地城市口袋公园人性化设计研究[D].东北林业大学,2011.
- [3] 宋若尘,张向宁.口袋公园在城市旧社区公共空间微更新中的应用策略研究[J].建筑与文化,2018,(11):139-141.
- [4] 牛玉晨,吴国玺,寇明哲.基于城市微更新的口袋公园景观设计[J].农业与技术,2024,44(08):143-146.
- [5] 梁晓娜.张家口坝下地区口袋公园设计理念及特点[J].现代农村科技,2024,(03):109-110.
- [6] 刘时旭.基于场地特征的老城区口袋公园景观设计研究[D].山东建筑大学,2020.
- [7] 张桂明,张永红,黄志伟.惠州市口袋公园建设浅析[J].城市建筑,2023,20(18):213-216.
- [8] 扬·盖尔.交往与空间[M].北京:中国建筑工业出版社,2002.
- [9] 舒尔茨诺伯格.场所精神:迈向建筑现象学[M].武汉:华中科技大学出版社,2010.
- [10] 邢梦龙.基于场地特征的老旧社区口袋公园景观改造研究[D].新疆艺术学院,2024.

[11] 桑林林,吴国玺.许昌市新城区彩虹口袋公园设计[J].农业与技术,2024,44(11):105-108.

[12] 张静.重建城市中被“遗忘”的小角落——浅谈广州市花都区口袋公园的建设[J].低碳世界,2021,11(10):81-82.

作者简介:

杨梦恬(2000—),女,硕士在读。